



Città di Rionero in Vulture

(Provincia di Potenza)

SERVIZIO LAVORI PUBBLICI
Ufficio Ambiente



**CAPITOLATO SPECIALE D'APPALTO PER IL
SERVIZIO DI RACCOLTA, TRASPORTO E
SMALTIMENTO DEI RIFIUTI URBANI E
ACCESSORI, SPAZZAMENTO DELLE STRADE E
SERVIZI ACCESSORI**

APPROVATO CON DELIBERA DI GIUNTA COMUNALE N°284 DEL 24 DICEMBRE 2008

L'ASSESSORE ALL'AMBIENTE
Arch. Emilio Italo Sacco

IL RESPONSABILE DEL SERVIZIO
(Geom. Vincenzo Di Toro)



Città di Rionero in Vulture

(Provincia di Potenza)



SERVIZIO LAVORI PUBBLICI
Ufficio Ambiente

INDICE

PARTE PRIMA - NORME GENERALI

- art. 1 Natura dei servizi appaltati
- art. 2 Oggetto dell'appalto
- art. 3 Ambito territoriale di svolgimento dei servizi
- art. 4 Condizioni generali e criteri di espletamento del servizio
- art. 5 Orario dei servizi
- art. 6 Variazione dei servizi
- art. 7 Durata dell'appalto ed obiettivi
- art. 8 Corrispettivo dell'appalto
- art. 9 Finanziamento della spesa
- art. 10 Obblighi e responsabilità dell'Appaltatore
- art. 11 Osservanza delle Leggi e dei Regolamenti
- art. 12 Personale impiegato con relativi requisiti minimali
- art. 13 Trasferimento del personale dalla ditta appaltatrice uscente a quella subentrante
- art. 14 Sicurezza sul lavoro
- art. 15 Mezzi ed attrezzature impiegate per il servizio e relativi requisiti ottimali
- art. 16 Condizioni di svolgimento del servizio
- art. 17 Trasporto e smaltimento R.U. ed assimilabili
- art. 18 Controllo e vigilanza
- art. 19 Esecuzione d'ufficio
- art. 20 Penalità
- art. 21 Corrispettivo dell'appalto . Modalità di pagamento
- art. 22 Cauzione definitiva
- art. 23 Aggiornamento del corrispettivo del servizio
- art. 24 Modifiche ed integrazioni del servizio
- art. 25 Spese inerenti all'appalto e contratto
- art. 26 Disciplina per l'esecuzione dei lavori

PARTE SECONDA - PRESCRIZIONI PER LA GESTIONE DEI SERVIZI

- art. 27 Autorizzazioni
- art. 28 Reperibilità e pronto intervento
- art. 29 Orario del servizio
- art. 30 Servizi occasionali
- art. 31 Campagna di informazione e di educazione ambientale
- art. 32 Classificazione dei rifiuti urbani

PARTE TERZA - NORME FINALI

- art. 33 Tutela della privacy
- art. 34 Gestione provvisoria
- art. 35 Clausola risolutiva e decadenza
- art. 36 Recesso anticipato del contratto
- art. 37 Disposizioni finali



PARTE PRIMA

NORME GENERALI

ART. 1

NATURA DEI SERVIZI APPALTATI

Il Comune di Rionero in Vulture appalta:

- 1. il servizio di raccolta dei rifiuti urbani (R.U.) e assimilati ed il loro trasporto a smaltimento;**
- 2. lo smaltimento dei rifiuti di cui al punto precedente;**
- 3. il servizio di raccolta differenziata (R.D.) di alcune frazioni merceologiche compreso il loro trasporto al recupero, trattamento e smaltimento finale;**
- 4. il servizio di spazzamento manuale e meccanizzato e lavaggio stradale.**

altri servizi accessori meglio specificati di seguito nell'ambito dell'igiene urbana e tutela ambientale.

L'Appaltatore con propri automezzi e con proprio personale dovrà organizzare i servizi con metodologie adeguate nel rispetto delle norme generali che regolano tale materia e delle indicazioni specifiche dettate dal presente capitolato d'oneri al fine di perseguire l'efficienza del servizio ed il soddisfacimento dell'utenza.

La gestione dei rifiuti urbani oggetto dell'appalto dovrà essere effettuata secondo le disposizioni del Codice dell'Ambiente (Decreto Legislativo N°152/2006 e sue successive modifiche ed integrazioni) e dei decreti attuativi, e dovrà essere garantita sull'intero territorio comunale.

ART. 2

OGGETTO DELL'APPALTO

L'appalto ha per oggetto l'espletamento di tutti Servizi di Igiene Urbana all'interno dell'intero territorio comunale di Rionero in Vulture, costituiti da:

- a) Raccolta, trasporto e smaltimento dei rifiuti urbani (R.U.) e dei rifiuti assimilati agli urbani, provenienti da superfici soggette a tassa e conferiti all'impianto di trattamento integrato.
- b) Raccolta differenziata, trasporto e smaltimento delle diverse frazioni di rifiuti, indicate nei successivi articoli, da avviare presso impianti di recupero, completa di tutte le fasi in percentuale minima stabilita dai successivi articoli;
- c) Lavaggio e disinfezione cassonetti;
- d) Servizio di spazzamento, lavaggio e raccolta rifiuti depositati su aree pubbliche e su strade ed aree private soggette a pubblico transito, da effettuarsi manualmente o con mezzi meccanici, e il successivo loro conferimento presso l'impianto di smaltimento;
- e) Pulizia e ripristini ambientali di aree oggetto di ordinario scarico abusivo di rifiuti, da effettuare a richiesta dell'Amministrazione;
- f) Pulizia dei pozzetti delle caditoie stradali;
- g) Allestimento di apposita Isola Ecologica e attivazione call-center;
- h) I servizi collaterali ed occasionali come specificato nei successivi articoli;
- i) La pesatura dei rifiuti prima di inviarli al recupero e allo smaltimento con trasmissione dei dati all'Amministrazione comunale a cadenza mensile.

L'Appaltatore dovrà inoltre garantire specifici servizi interni di supporto e straordinari alle attività ordinarie tra i quali:

- 1) Programmazione operativa dei servizi;
- 2) Gestione rapporto con l'Utenza;
- 3) Campagne di sensibilizzazione utenza;
- 4) Servizi straordinari a tariffa.

I rifiuti oggetto del servizio di cui al presente appalto sono quelli solidi urbani ed assimilati provenienti da abitazioni private, ed insediamenti civili in genere, esercizi pubblici e commerciali, mercati settimanali, sagre e feste paesane, manifestazioni culturali in genere, botteghe artigiane, stabilimenti



industriali (esclusi i residuati delle lavorazioni), banche, uffici pubblici e privati, scuole, ed in genere da ogni edificio o locale a qualunque uso adibito posto sul territorio comunale.

Sono altresì compresi:

- A) rifiuti provenienti dallo spazzamento, manuale e meccanizzato, delle strade;
- B) beni di consumo durevoli di arredamento, di impiego domestico, di uso comune;
- C) rifiuti raccolti in maniera differenziata;
- D) rifiuti elettrici ed elettronici;
- E) accumulatori elettrici;
- F) rifiuti pericolosi (farmaci, pile, T e/o F, siringhe, tubi catodici);
- G) rifiuti inerti da demolizione di origine domestica;
- H) rifiuti cimiteriali (fiori, etc.);
- I) altre tipologie di rifiuto connesse alle modalità organizzative dei singoli servizi e/o generate dagli stessi.

Sono esclusi i rifiuti speciali non assimilati e quelli pericolosi di origine non urbana.

E' prevista inoltre anche la raccolta dei rifiuti ovunque accumulati, anche sfusi, nelle aree e punti assegnati, sia immessi negli appositi contenitori e sia depositati a terra nelle zone intorno ai cassonetti.

Nei servizi di spazzamento sono incluse anche le seguenti attività:

- Svuotamento dei cestini getta carta compreso l'onere della fornitura del sacchetto a perdere;
- Raccolta dei rifiuti presenti a fianco e sotto i cassonetti, compresi i rifiuti ingombranti e altre tipologie, tra cui le scatole di cartone e altre scatole di imballaggio. Per queste ultime s'intende infatti che queste situazioni siano il frutto di abbandono;
- Raccolta vetro e lattine abbandonati su suolo pubblico e conferimento degli stessi entro appositi contenitori per la raccolta differenziata;
- Raccolta dei rifiuti delle aree verdi e/o ad uso pubblico (aiuole, giardini, fontane, ecc.);
- Raccolta foglie;
- Raccolta delle siringhe (periodica e a chiamata);
- Pulizia dei residui o rifiuti risultanti a seguito di incidenti stradali, manifestazioni culturali, sportive e folcloristiche o comunque denominate;

In tutte le fasi di spazzamento manuale e meccanizzato, effettuato secondo i programmi, devono essere asportati tutti i rifiuti che in qualsiasi modo possono ostacolare il regolare deflusso delle acque, in particolare in corrispondenza delle griglie per le caditoie stradali.

ART. 3

AMBITO TERRITORIALE DI SVOLGIMENTO DEI SERVIZI

I servizi di cui all'articolo 2 devono essere svolti su tutto il territorio comunale di Rionero in Vulture e delle frazioni di Monticchio. Sono fornite di seguito alcune informazioni base:

- - popolazione residente (data 30.10.2008): 13.530 abitanti
- - superficie area urbana: 3,00 km²
- - rifiuti totali prodotti nel 2006: 6.225 t .
- - rifiuti totali prodotti nel 2007: 5.878 t .

ART. 4

CONDIZIONI GENERALI E CRITERI DI ESPLETAMENTO DEL SERVIZIO

Il servizio richiesto dovrà assicurare il raggiungimento della soglia del 25% di raccolta differenziata dopo 4 mesi dall'affidamento del servizio, del 35% dopo 8 mesi e 45% dopo 12 mesi.

In particolare dovrà essere attivata la raccolta differenziata (vetro, carta, plastica, alluminio), porta a porta, alle utenze commerciali e di servizio, agli uffici pubblici ed alle scuole. Inoltre dovrà essere avviata in via sperimentale la raccolta porta a porta di vetro, carta, plastica e alluminio, presso le utenze domestiche presenti nella parte del centro abitato individuata con la lettera "D" nella planimetria allegata.



Per tale servizio è consentito all'Appaltatore un periodo transitorio, necessario per l'organizzazione del servizio individuato, di giorni 30 dall'inizio della gestione.

Trascorso un anno dall'avvio del periodo di sperimentazione della raccolta porta a porta domiciliare, l'Amministrazione comunale deciderà se proseguire il servizio porta a porta domiciliare, se estenderlo alla restante parte del centro abitato o se sospenderlo per tornare al sistema del conferimento a cassonetto.

In caso di specifiche esigenze del Comune di Rionero in Vulture, potranno essere apportate modifiche ai programmi dei servizi e agli orari senza che ciò possa comportare oneri aggiuntivi a carico del Comune; le eventuali modifiche verranno comunicate dal Comune con ordine di servizio all'Appaltatore. E' consentito all'Appaltatore proporre, in qualsiasi momento, soluzioni diverse di organizzazione del servizio e utilizzo di mezzi. In tal caso, previa accettazione formale del Comune, l'organizzazione proposta deve garantire almeno pari livello di qualità del servizio reso.

Di seguito vengono indicati gli indirizzi organizzativi e i livelli prestazionali minimi, per lo svolgimento dei singoli servizi indicati all'art. 2 che devono essere assicurati, fermo restando che l'Appaltatore, sia in fase di presentazione dell'offerta che di effettuazione del servizio, potrà modificare, previo assenso dell'Amministrazione comunale, le modalità organizzative ed il materiale adoperato, previa dimostrazione di un miglioramento del servizio stesso. Resta inteso che gli oneri per l'espletamento di tutto quanto segue si intendono compensati nel corrispettivo forfetario dell'appalto.

A) - RACCOLTA RU INDIFFERENZIATI (O RESIDUALI)

Il servizio di raccolta dei R.U. ed assimilabili non ingombranti, provenienti da fabbricati degli insediamenti civili in genere avviene con conferimenti in cassonetti stradali. È facoltà dell'appaltatore integrare il sistema di contenitori utilizzati attualmente da 1.100 – 1.200 litri o proporre la completa sostituzione. Lo svuotamento dei cassonetti dovrà essere espletato, su tutto il territorio comunale ogni giorno della settimana. Proposte alternative migliorative saranno oggetto di valutazione tecnica in fase di gara.

L'Appaltatore effettuerà la pulizia e la disinfezione dei cassonetti e/o contenitori con frequenza almeno quindicinale nel periodo dall'inizio di aprile alla fine di settembre, mensile nel restante periodo dell'anno e si farà inoltre carico del reperimento dell'impianto di smaltimento ove confluire le acque di lavaggio e del relativo onere finanziario. Il lavaggio del cassonetto dovrà effettuarsi mediante l'impiego di apposito automezzo lavacassonetti ad acqua calda a pressione, con l'utilizzo di prodotti detergenti e disinfettanti di provata efficacia e autorizzati dalle norme sanitarie. Il lavaggio dovrà essere in grado di rimuovere ogni residuo solido o liquido, nonché assicurare la completa igienizzazione del contenitore dalla flora batterica patogena. L'Appaltatore dovrà comunicare il programma di lavaggio indicando il giorno e la zona di ubicazione dei cassonetti che intende lavare alle scadenze previste. Eventuali variazioni al programma devono essere preventivamente comunicate al Comune per consentire i controlli di competenza.

L'Appaltatore dovrà effettuare la manutenzione dei cassonetti e dei contenitori in modo da garantire la perfetta efficienza dei medesimi.

L'Appaltatore dovrà inoltre mettere a disposizione annualmente un numero di cassonetti/contenitori per la raccolta dei R.U. pari al 5% di quelli esistenti sul territorio (siano essi per la raccolta dell'indifferenziato, che per la raccolta differenziata) e concessi in comodato d'uso dal concedente.

Detti contenitori e cassonetti, se necessario, verranno dislocati a cura e spese dell'Appaltatore su indicazione del Comune.

L'Appaltatore è tenuto a rimuovere, riparare e/o sostituire tutti i contenitori ovunque installati, che, su segnalazione o giudizio insindacabile del Comune, per motivi legali, tecnici, di funzionalità o di decoro ambientale non siano conformi alle norme e raccomandazioni vigenti o future.

L'Appaltatore è tenuto inoltre alla immediata sostituzione dei contenitori distrutti, resi inutilizzabili da atti vandalici e incidenti stradali o oggetto di furto, segnalando via Fax al Comune di Rionero in Vulture



l'intervento. Per tali eventualità l'Appaltatore potrà dotarsi di copertura assicurativa. Le sostituzioni di cui sopra non sono comprese nella percentuale del 5% (con arrotondamento per eccesso) di contenitori da mettere annualmente a disposizione.

Giornalmente l'Appaltatore dovrà provvedere allo svuotamento e successiva installazione del sacchetto a perdere nei cestini getta-carta sia esistenti che ulteriormente da installare sul territorio comunale a cura e spese del Comune. Resta a carico dell'Appaltatore l'onere del sacchetto e di manutenzione dei cestini ivi compresa la pitturazione, per tenerli sempre efficienti e in decorose condizioni igieniche.

L'Appaltatore sarà tenuto, per tutta la durata dell'appalto, a fornire al Comune di Rionero in Vulture entro 10 (dieci) giorni dalla fine di ogni mese tutti documenti comprovanti il trasporto dei R.U. relativi al mese precedente, quali originali dei documenti della pesatura dei rifiuti, formulario rifiuti, etc..

B) RACCOLTA DIFFERENZIATA

Il servizio di raccolta differenziata viene articolato con differenti modalità organizzative in funzione della tipologia di materiale da raccogliere e della tipologia di utenza da servire. È prevista la raccolta differenziata di:

- carta e cartone
- plastica
- alluminio
- vetro
- pile
- tessuti e cuoio
- batterie
- sfalci e potature
- toner
- legno e materiali cellulosici

Per tale raccolta l'appaltatore dovrà indicare i giorni e le ore in cui verranno ritirati i diversi contenitori (dallo stesso appaltatore forniti), al fine della garanzia del migliore livello di servizio possibile, in considerazione anche dei diversi periodi dell'anno, In particolare sono previste le seguenti tipologie di servizio:

1. raccolta in via sperimentale, con il sistema del porta a porta, di vetro, plastica carta presso le utenze domestiche di parte del centro abitato;
2. raccolta, porta a porta, di vetro, plastica carta presso utenze commerciali, bar e ristoranti, scuole e uffici;
3. raccolta con il sistema dei cassonetti e contenitori stradali monomateriale o multimateriale per plastica, vetro, carta, pile, farmaci, tessuti;
4. raccolta territoriale, porta a porta, presso tutte le utenze domestiche e non di materiali ingombranti e beni durevoli (a richiesta dell'utente);
5. raccolta territoriale, porta a porta, di imballaggi cartacei presso utenze commerciali/artigianali/industriali;
6. raccolta presso l'isola ecologica dei rifiuti da raccolta differenziata a conferimento diretto dell'utenza.

L'appaltatore, nello sviluppare uno specifico programma operativo oggetto di valutazione tecnica, dovrà attenersi alle seguenti disposizioni in termini di caratteristiche prestazionali minime.

1. raccolta via sperimentale, con il sistema del porta a porta, di vetro, plastica carta presso le utenze domestiche di parte del centro abitato, nella zona indicata in rosso nella planimetria con la lettera "D".

L'Appaltatore dovrà avviare la raccolta *porta a porta* dei rifiuti differenziati di plastica, carta e vetro/alluminio con il sistema dei sacchi a perdere di differente colore forniti dallo stesso Appaltatore. La raccolta sarà effettuata a giorni prestabiliti con passaggio almeno settimanale per ogni tipologia di rifiuto.



Al fine di assicurare l'igiene ed il decoro urbano nelle aree servite con il sistema porta a porta, l'incaricato della raccolta deve essere dotato di idonea attrezzatura per la raccolta del rifiuto eventualmente disperso. I rifiuti dovranno essere prelevati dal marciapiede stradale o dal cortile condominiale se accessibile con i mezzi di trasporto. Ai fini delle valutazioni statistiche, l'Appaltatore dovrà monitorare i conferimenti e fornire ogni due mesi il report dei quantitativi di rifiuto raccolto distinto per tipologia di materiale. L'avvio del servizio dovrà avvenire a decorrere dal mese successivo alla consegna del servizio.

2. raccolta, porta a porta, di vetro, plastica carta presso utenze commerciali, bar e ristoranti, scuole e uffici.

Presso gli esercizi pubblici a prevalente produzione di rifiuti differenziabili all'origine, quali bar e ristoranti per plastica e vetro, gli uffici e le scuole per la carta, le utenze commerciali per carta e cartone e imballaggi, etc., la raccolta dei rifiuti differenziati sarà porta a porta con il sistema del sacchetto e/o sacco a perdere di differente colore fornito dall'Appaltatore e/o di appositi contenitori in materiale plastico carrellato a tenuta stagna avente capacità diversificate a seconda delle esigenze dell'utente e ad uso esclusivo, che l'Appaltatore potrà fornire in comodato d'uso all'utenza. Sia i sacchi che i contenitori, compatibilmente con le disponibilità di spazio, non dovranno sostare nella pubblica via, bensì in aree interne di proprietà degli esercizi stessi. L'utente nei giorni prestabiliti posizionerà il sacco o il contenitore in luogo (anche su proprietà privata) facilmente accessibile dai mezzi dell'Appaltatore che provvederà alla raccolta entro le ore 10,00. La pulizia del contenitore è a carico all'utente.

3. raccolta con il sistema dei cassonetti e contenitori stradali e/o allocati presso specifiche utenze.

Per la parte del territorio non servita da raccolta differenziata porta a porta di cui al punto 1., si opererà con il sistema a cassonetto stradale monomateriale per plastica, vetro, alluminio, carta, tessili e poliaccoppiati. I cassonetti dovranno essere distribuiti sul territorio in base alla densità abitativa, alla baricentricità rispetto all'area da servire, della accessibilità per i mezzi impegnati nella raccolta e dell'interferenza con la viabilità.

Per la raccolta differenziata degli altri materiali, l'appaltatore potenzierà la distribuzione territoriale dei contenitori monomateriale presso utenze mirate per pile, farmaci scaduti, tessuti, toner.

Il servizio di svuotamento dei contenitori sarà effettuato con frequenza almeno quindicinale nei giorni previsti dall'Appaltatore per lo svuotamento dei contenitori/cassonetti posizionati nelle varie isole ecologiche o presso le utenze (rivenditori di materiale elettrico, utenze commerciali, farmacie, etc.) e comunque entro le 24 ore su segnalazione del Comune o dell'utenza nel caso di riempimento anticipato degli stessi contenitori.

L'Appaltatore dovrà effettuare la manutenzione dei cassonetti e dei contenitori.

L'Appaltatore, alle medesime, condizioni, frequenze e modalità prevista per i cassonetti stradali per la raccolta del rifiuto indifferenziato, effettuerà la pulizia e la disinfezione dei cassonetti e/o dei contenitori con apposito automezzo lavacassonetti.

L'appaltatore potrà proporre l'utilizzo di contenitori multimateriale per le frazioni: carta e cartone, plastica, metalli, legno e compositi legnosi, poliaccoppiati per alimenti (tipo tetrapak).

4. raccolta, porta a porta, presso tutte le utenze domestiche e non di materiali ingombranti e beni durevoli (a richiesta dell'utente);

Riguarda a titolo semplificativo le seguenti tipologie di rifiuto R.A.E.E. ed ingombranti assimilabili:

- frigoriferi e congelatori;
- televisori;
- computer;
- lavatrici e lavastoviglie;



- condizionatori d'aria;
- divani;
- poltrone e sedie;
- armadi e mobili in genere;
- materassi,
- ecc..

Il servizio dovrà essere articolato come segue:

- a) conferimento diretto dell'utente presso l'isola ecologica da allestire a cura dell'appaltatore individuata prima dell'affidamento del Servizio;
- b) istituzione di un "numero telefonico" (call – center) con il compito di raccogliere e prenotare le richieste di intervento. Quindi ritiro di tali tipologie di rifiuti presso le utenze (depositati a quota piano stradale accessibile al mezzo) con intervento di una squadra dell'Appaltatore

5. raccolta, porta a porta, di imballaggi cartacei presso utenze commerciali/artigiana-li/industriali.

Si prevede l'erogazione del servizio lungo le strade con presenza di attività commerciale/artigianale/industriale del Comune e specificatamente su richiesta da parte delle attività che producono forti quantità di carta e cartone.

Il servizio sarà erogato indicativamente nella fascia oraria antimeridiana almeno un giorno a settimana da concordare con l'Amministrazione comunale.

L'utente dovrà provvedere al conferimento del materiale con le seguenti modalità:

- riduzione volumetrica mediante piegatura degli imballaggi di cartone e posizionamento ordinato all'esterno dell'esercizio;
- conferimento del materiale limitato alla fascia oraria assegnata;
- conferimento di materiale cartaceo sciolto esclusivamente se contenuto in sacchetti trasparenti.

L'Appaltatore sarà tenuto a servire tutte le utenze che aderiscono al sistema di raccolta.

6. raccolta presso l'isola ecologica dei rifiuti da raccolta differenziata a conferimento diretto dell'utenza.

L'appaltatore dovrà predisporre e gestire un'isola ecologica su aree di propria disponibilità, servita da strade comunali, provinciali o statali in buono stato di percorribilità, entro la distanza massima di 10 km dall'abitato di Rionero in Vulture.

L'appaltatore dovrà garantire l'apertura dell'isola ecologica per almeno 12 ore/settimana in non meno di 4 giorni a settimana. Presso di essa, in appositi spazi delimitati e attrezzati con cassoni scarrabili e contenitori, potranno essere conferiti: plastica, vetro, alluminio, carta, cartoni, tessuti e cuoio di indumenti dismessi, pile, farmaci scaduti, toner, batterie per auto, materiale cellulosico, prodotti e relativi contenitori etichettati con la lettera "T" (tossico) e/o "F" (facilmente o estremamente infiammabile), oli esausti, sfalci e potature da giardini e siepi, materiali ingombranti e beni durevoli, materiale elettrico, rifiuti edili di origine domestica provenienti da piccole manutenzioni edilizie e comunque di volume complessivo non eccedente mc. 0,3.

L'Appaltatore provvederà alla accettazione e controllo del materiale, allo stoccaggio in sicurezza e nel rispetto delle norme in materia di rifiuti, alla tenuta dei registri di carico/scarico e al trasporto e conferimento ai centri di raccolta e recupero, ai consorzi CONAI – R.A.E.E., e agli impianti di smaltimento. Sono a carico dell'Appaltatore gli oneri di allestimento dell'isola ecologica, la sua manutenzione e l'acquisizione delle prescritte autorizzazioni.

C) SPAZZAMENTO E PULIZIA DI AREE PUBBLICHE.

Il servizio prevede lo spazzamento e la pulizia di aree e spazi soggetti a pubblico transito, in particolare nel servizio risultano comprese le seguenti attività:



- raccolta di qualsiasi rifiuto, compresi i vari detriti fino alle più piccole dimensioni, prodotti dagli utenti o dagli agenti naturali, quali cartacce, detriti, terriccio, foglie, escrementi animali;
- svuotamento dei cestini getta-carta e sostituzione dei sacchi in polietilene;

La proposta di organizzazione prevede la combinazione delle seguenti modalità operative complementari e differenziate tra loro per finalità e tipologia di rifiuti raccolti:

- spazzamento manuale;
- spazzamento meccanizzato;
- lavaggio strade, piazze ed aree pubbliche
- sfalcio e taglio erba dal manto stradale e dai marciapiedi.

Ove richiesto dal Comune, la ditta si dovrà dotare per specifiche aree anche del soffiatore a spalla.

Lo spazzamento manuale verrà effettuato da un operatore dotato di automezzo e attrezzature varie (carrelli, scope ecc.). Le operazioni di pulizia manuale agiscono sui rifiuti ricorrenti (carta, polveri ecc.), casuali (pacchetti vuoti di sigarette e fiammiferi, foglietti di carta, escrementi di animali ecc.) ed eccezionali.

Il servizio di spazzamento manuale prevede anche lo svuotamento dei cestini getta-carta, mediante la rimozione del sacchetto in polietilene collocato al suo interno e la sostituzione dello stesso con un altro nuovo. Inoltre dovrà essere effettuato il taglio e la rimozione dell'erba dal manto stradale e dai marciapiedi.

Lo spazzamento meccanizzato viene invece eseguito con l'impiego di autospazzatrice aspirante supportata da personale appiedato in appoggio, che nelle zone non accessibili alla macchina provvederà all'accumulo dei rifiuti nella direzione di marcia. Questa tipologia di servizio è rivolta oltre che ai rifiuti ricorrenti, casuali ed eccezionali specialmente ai rifiuti propriamente stradali (polvere terriccio, fango e simili) e stagionali (ramaglie, sabbia e simili).

Il lavaggio delle strade, delle piazze e delle aree pubbliche è parte complementare integrante del servizio di spazzamento; esso è finalizzato all'eliminazione di polveri, oli e grassi, inquinanti e microinquinanti prodotti in particolare dal traffico automobilistico, che si depositano sul suolo prevalentemente nel periodo non piovoso.

Si dovranno effettuare i seguenti interventi:

- innaffiamento con getto a bassa pressione, per l'abbattimento della polvere sul sedime stradale;
- lavaggio con getto ad alta pressione, per la pulizia di tutta la sede stradale al fine di eliminare gli strati di terriccio e gli eventuali inquinanti.

Fa parte del lavaggio stradale la pulizia di griglie, pozzetti, tombini e caditoie stradali da eseguire con frequenza bimestrale, e comunque a richiesta del Comune per risolvere problemi di igiene e di funzionalità degli stessi.

FREQUENZA MINIMA DEGLI INTERVENTI:

Il servizio di spazzamento meccanico e/o manuale dovrà essere effettuato con frequenza 6 giorni su 7 per tutta l'area individuata con la lettera "A" nella planimetria allegata; 2 giorni su 7 per tutta la restante parte del centro urbano, individuata nella planimetria con la lettera "B" comprese le frazioni.

Per le zone artigianali e/o industriali individuata nella planimetria con la lettera "C" il servizio minimale, impostato sul sistema dello spazzamento meccanizzato, dovrà essere assicurato con cadenza minima di 1 giorno ogni due settimane.

Per le zone a margine della viabilità extraurbana di accesso al centro abitato il servizio minimale, impostato sul sistema dello spazzamento meccanizzato, dovrà essere assicurato con cadenza minima di 1 giorno ogni mese compreso anche la viabilità di collegamento delle frazioni.

Per agevolare le operazioni e l'efficacia dello spazzamento, l'Appaltatore potrà proporre ed attrezzare un sistema di divieto di sosta per fasce orarie in particolari zone del centro abitato caratterizzate da elevata e perdurante presenza di auto parcheggiate in sede stradale. I materiali depositati abusivamente su aree



pubbliche o ad uso pubblico, dovranno essere rimossi tempestivamente dall'Appaltatore con l'impiego di personale e mezzi idonei. L'Appaltatore dovrà garantire inoltre un servizio di ricerca e rimozione di siringhe abbandonate, tramite il proprio personale appositamente attrezzato in modo da garantire l'incolumità dello stesso, da effettuarsi su tutto il territorio comunale, su segnalazione dell'Amministrazione Comunale e di privati cittadini. Le siringhe raccolte devono essere smaltite, a cura dell'Appaltatore, nei modi previsti dalle normative vigenti.

D) RACCOLTA RIFIUTI E PULIZIA PRESSO I MERCATI

Nelle zone del Comune di Rionero in Vulture ove si svolgono mercati normalmente attivi nei giorni feriali dalle 7.00 alle 13.00 il servizio di pulizia riveste particolare importanza per evitare disagio e alle abitazioni adiacenti alle aree di mercato e la dispersione dei rifiuti. Al fine di creare un servizio mirato e specifico in grado di intervenire per ridurre il notevole impatto igienico e visivo creato dai materiali accumulati ed eliminare il materiale facilmente deperibile quale i resti organici (ortaggi, frutta, ecc.) dovrà essere eseguita la rimozione rifiuti e la pulizia di tutto lo spazio soggetto a mercato. Il servizio è articolato su un turno pomeridiano alla chiusura del mercato. L'Appaltatore dovrà garantire il servizio in occasione di mercati, fiere, manifestazioni e ricorrenze occasionali che dovessero essere svolti durante l'anno.

E) RIMOZIONE RIFIUTI ABBANDONATI

Rimozione dei rifiuti abbandonati nel territorio ed in particolare nelle aree degradate utilizzate come scarico abusivo; tale servizio verrà effettuato ordinariamente ad iniziativa dell'Appaltatore, e, comunque, entro 24 ore dalla segnalazione dell'ufficio comunale competente.

Nell'ambito del presente appalto si considerano comprese la raccolta e smaltimento di 15 ton di rifiuti assimilabili agli urbani abbandonati sul suolo comunale, limitatamente alle aree di normale accessibilità (escluso valloni, canali, ecc.). Oltre tale quantitativo l'appaltatore è tenuto comunque ad effettuare il servizio ad un costo complessivo a carico dell'amministrazione comunale pari a due volte il costo di smaltimento dei rifiuti raccolti.

F) RACCOLTA ESCREMENTI DI CANI

L'Appaltatore dovrà fornire gratuitamente un congruo numero di "sacchetti paletta raccoglitutto" all'Amministrazione comunale, che provvederà a distribuirli ai possessori di cani che ne facciano richiesta.

G) SERVIZI DIVERSI

Servizio in caso di precipitazioni nevose. In caso di impossibilità all'espletamento del servizio di spazzamento per eventi nevosi, l'appaltatore metterà a disposizione dell'amministrazione comunale il personale all'uopo impegnato per interventi di pulizia marciapiedi e similari.

Rimozione di fango dalle strade. In caso di eventi meteorici tali da comportare trascinarsi di fango sul piano stradale l'appaltatore è tenuto a ripristinare la fruibilità in sicurezza delle strade stesse.

Pulizia aree pic-nic. Il giorno successivo a pasquetta e ferragosto nella frazione di Monticchio Laghi, nell'ambito dell'area di competenza comunale, dovrà essere eseguito intervento di pulizia delle aree pic-nic.

H) DATI E INFORMAZIONI

Con cadenza trimestrale l'Appaltatore dovrà redigere, ai fini conoscitivi, una sintetica relazione sull'andamento della raccolta differenziata nella quale saranno riportati:

- i quantitativi RSU raccolti, distinti per frazione e per modalità di raccolta (porta a porta, cassonetto stradale, ecocentro, etc..);
- le destinazioni dei vari rifiuti;



- un'analisi critica dei risultati;
- le proposte migliorative tese a migliorare la qualità del servizio ovvero ad incrementare gli obiettivi di raccolta differenziata.

PROGRAMMAZIONE OPERATIVA DEI SERVIZI

Poiché il posizionamento dei contenitori sarà compito dell'Appaltatore, lo stesso dovrà provvedere all'esecuzione degli elaborati grafici riportanti il definitivo posizionamento dei contenitori previsti, precisando, strada per strada, l'ubicazione concordata preventivamente con il Responsabile del competente servizio del Comune di Rionero in Vulture.

Tale progetto operativo deve essere approntato nell'intervallo di tempo che intercorre fra la data di comunicazione di aggiudicazione ed i successivi trenta giorni dall'inizio del servizio.

Sarà obbligatorio consegnare le planimetria del progetto operativo con riferite le disposizioni dei singoli contenitori, su file formato AUTOCAD. Per il servizio di spazzamento e gli altri servizi la ditta predisporrà le cartografie di intervento coerentemente ai requisiti minimali definiti nel presente capitolato.

L'Appaltatore effettuerà inoltre la programmazione operativa, su base mensile, di tutti i servizi nel rispetto dei vincoli imposti dalla normativa vigente, dalla pianificazione territoriale attuale, dal presente Capitolato Speciale d'Appalto

GESTIONE RAPPORTO CON L'UTENZA

Entro 15 giorni dalla data di Consegna dei servizi l'Appaltatore si obbliga ad attivare un servizio di gestione dei rapporti con l'utenza consistente in una linea telefonica, fax e numero verde gratuito a disposizione degli utenti del Comune di Rionero in Vulture.

Tale servizio deve essere garantito tutti i giorni (esclusi i giorni festivi) almeno nella fascia oraria dalle 8:00 alle 13:00.

In particolare il servizio dovrà:

- gestire le richieste di informazioni provenienti dai cittadini;
- ricevere le prenotazioni dei servizi individuali (raccolta ingombranti, ecc.) da parte dell'utenza.

CAMPAGNA DI INFORMAZIONE E SENSIBILIZZAZIONE UTENZA

Compete all'Appaltatore adottare le iniziative e le attività di carattere promozionale necessarie a sollecitare la collaborazione degli utenti al fine di garantire il miglioramento dei livelli di esecuzione del servizio richiesti. L'Appaltatore provvederà a consegnare annualmente al Comune il programma delle iniziative che intende svolgere durante tutto il periodo di validità del contratto e che dovranno prevedere l'impiego di mezzi di comunicazione di massa (riviste, opuscoli, etc.), nonché della stampa locale. All'atto della realizzazione dell'attività promozionale, l'Appaltatore dovrà concordare i contenuti dei messaggi con l'amministrazione Comunale. In fase di gara l'appaltatore dovrà proporre uno specifico piano di comunicazione che sarà oggetto di valutazione tecnica.

SERVIZI STRAORDINARI

Con il personale e le attrezzature rese disponibili per la gestione del servizio l'Appaltatore si impegna, inoltre, ad eseguire gli ulteriori interventi aventi carattere straordinario ed occasionale che il Comune richiederà. Inoltre, salvo che il Comune non intenda rivolgersi ad altre Ditte del settore, avrà la possibilità di richiedere all'Appaltatore, con preavviso, l'effettuazione di interventi a tariffa oraria, o a misura, per servizi occasionali che richiedano l'uso di particolari attrezzature quali:

- a) ripristini ambientali di aree oggetto di grande scarico abusivo di rifiuti
- b) piani di bonifica di amianto abbandonato sul territorio del Comune



- c) smaltimento di rifiuti speciali in seguito a convenzioni stipulate tra il Comune e le imprese presenti sul territorio

L'appaltatore, per ogni intervento relativo ai servizi occasionali, dovrà ricevere specifica richiesta scritta (o in casi di urgenza anche telefonica) da parte del Responsabile del Servizio del Comune.

Tutti i servizi sopra indicati verranno realizzati sulla base di specifiche tariffe orarie o forfetarie onnicomprensive che l'appaltatore dovrà concordare di volta in volta con il Comune. Qualora entro il termine fissato nella richiesta, il servizio non venisse eseguito, il Comune di Rionero è libero di fare intervenire mezzi diversi e/o altre Ditte. In fase di gara l'appaltatore dovrà proporre una specifica proposta di esecuzione di servizi straordinari che sarà oggetto di valutazione tecnica.

ART. 5

ORARIO DEI SERVIZI

Salvo in casi di particolare necessità, i servizi dovranno essere svolti negli orari diurni a partire dalle ore 6,00. Per evitare disturbo al regolare flusso del traffico urbano, lo spazzamento stradale, lo svuotamento dei cassonetti e la raccolta dei rifiuti nelle strade principali deve essere conclusa entro le ore 7,45. Spetta all'Appaltatore organizzare il servizio per garantire tale risultato con la possibilità di anticipare al massimo di un'ora l'inizio del servizio. Per eccezionali particolari necessità per la tutela della salute e dell'igiene pubblica o per la tutela dell'ambiente e della pubblica incolumità, all'Appaltatore potrà essere richiesto l'intervento anche in orario notturno o pomeridiano senza alcun onere aggiuntivo a carico del Comune. A tal fine l'Appaltatore dovrà organizzare un servizio di reperibilità fornendo al Comune orari e recapiti del personale incaricato.

ART. 6

VARIAZIONE DEI SERVIZI

Per tutta la durata dell'appalto, il Comune si riserva la possibilità di richiedere, con preavviso di giorni 7, l'estensione dei servizi appaltati, nonché assegnare altri servizi simili o complementari a quelli in corso d'esecuzione. In tal caso le parti concorderanno le modalità di gestione e provvederanno agli eventuali adeguamenti contrattuali, fermo restando l'obbligo della ditta ad eseguire le prestazioni richieste.

ART. 7

DURATA DELL'APPALTO ED OBIETTIVI

L'appalto avrà durata di anni 3 (tre), decorrenti dalla data di effettivo inizio del Servizio da parte dell'Appaltatore, risultante da apposito verbale da redigersi in contraddittorio. E' fatta salva la facoltà dell'Amministrazione di disporre la ripetizione di servizi analoghi, sino ad un massimo di complessivi anni 5 (cinque), nel rispetto della disciplina dettata dall'art. 57, comma 5, lett. b) del D.Lgs. N°163/2006 e ss.mm.ii. e, in generale, dalla normativa vigente in materia di rinnovi contrattuali.

Il contratto dovrà essere stipulato entro e non oltre 45 (quarantacinque) giorni dalla data di aggiudicazione definitiva del servizio fatta salva l'acquisizione delle necessarie certificazioni. Entro tale termine la ditta Concessionaria dovrà essere in possesso di tutte le autorizzazioni necessarie per l'esecuzione dei servizi, oltre che avere installato tutte le attrezzature necessarie occorrenti. Nel caso di ritardi da parte dell'Appaltatore nell'avvio del servizio verrà applicata nei confronti dello stesso una penale pari a €300,00 (trecento) per ogni giorno di ritardo. Qualora il ritardo superi il trentesimo giorno si darà luogo alla risoluzione del contratto.

Analogamente si darà luogo alla risoluzione del contratto qualora venga accertato, all'atto dell'avviamento del servizio, che l'appaltatore non sia dotato delle autorizzazioni e delle attrezzature previste.

Alla scadenza del termine di durata, il contratto si intende risolto di diritto.



L'Appaltatore sarà comunque tenuto, a richiesta del Comune, alla esecuzione del contratto stesso per un ulteriore periodo massimo di 6 mesi, senza soluzione di continuità, alle medesime condizioni stabilite in sede di aggiudicazione e sulla base del contratto scaduto.

Il Comune di Rionero in Vulture si riserva la facoltà di recedere anticipatamente dal contratto, e senza che l'Appaltatore possa pretendere e richiedere compensi a qualsiasi titolo e rimborsi per mancati guadagni o danni, nel momento in cui l'ATO rifiuti competente di zona individui, ai sensi del Capo III della parte IV del D.Lgs. N°152/2006 - Codice dell'Ambiente, il GESTORE UNICO per il subentro nella gestione integrata del servizio. Resta salva la facoltà dell'ATO nel subentrare al Comune per la prosecuzione del contratto.

Il Comune, attraverso l'attuazione complessiva dei servizi di cui al precedente comma, intende raggiungere gli obiettivi minimi di recupero indicati dal Codice dell'Ambiente (Decreto Legislativo N°152/2006 e N°4/2008).

Le modalità di effettuazione dei servizi dovranno, pertanto, essere finalizzate al raggiungimento degli obiettivi indicati, che risulteranno impegnativi per l'Appaltatore.

Le percentuali indicate all'articolo 4 si riducono al 50% nel caso non si rendano disponibili nell'ambito del Vulture Melfese impianti di compostaggio pubblici per il trattamento della frazione umida raccolta separatamente.

ART. 8

CORRISPETTIVO DELL'APPALTO

Il prezzo annuo complessivo dell'appalto a base d'asta è pari ad € 1.550.000,00 (unmilione cinquecentocinquantamila) oltre IVA. Lo stesso sarà assoggettato al ribasso d'asta previsto nell'offerta della Ditta che, a seguito della gara, rimarrà aggiudicataria del Servizio.

I rifiuti, raccolti in maniera differenziata, saranno trasportati e conferiti in impianti finali di recupero, trattamento smaltimento individuati a cura dell'Appaltatore, che ne rimane proprietario e pertanto tutti i costi, nessuno escluso, si intendono compresi nell'offerta relativa alla gestione del servizio.

Spettano altresì all'Appaltatore:

1. i ricavi provenienti dal conferimento ai Consorzi di filiera dei materiali da raccolta differenziata (quali vetro, carta, plastica, etc.). A tale scopo, sin dall'avvio del servizio, l'Appaltatore si intenderà delegato a sottoscrivere le Convenzioni con il CONAI / R.A.E.E.;
2. i costi di conferimento della frazione umida ad impianti di compostaggio.

ART. 9

FINANZIAMENTO DELLA SPESA

Tutte le spese derivanti al Comune di Rionero in Vulture per Servizi oggetto del presente Capitolato saranno comprese nel bilancio di previsione del Comune di Rionero in Vulture per ogni esercizio finanziario.

ART. 10

OBBLIGHI E RESPONSABILITÀ DELL'APPALTATORE

I servizi disciplinati dal presente Capitolato sono a tutti gli effetti "Servizi Pubblici" e per nessuna ragione potranno essere sospesi o abbandonati dall'Appaltatore, salvo casi di forza maggiore ai sensi e per gli effetti di cui all' art. 1218 del Codice Civile.

Nei casi di sciopero del personale, trattandosi di Servizio Pubblico essenziale, l'Appaltatore dovrà garantire il funzionamento, sia pure ridotto, del medesimo previsto dalla legge N°146 del 16.06.1990 e dal D.P.R. N°333 del 03.08.1990.



L'Appaltatore ha l'obbligo di segnalare immediatamente al Comune di Rionero in Vulture tutte quelle circostanze e fatti che, rilevati nell'espletamento del suo compito, possono pregiudicare il regolare svolgimento dei Servizi.

L'Appaltatore si obbliga a sollevare il Comune di Rionero in Vulture da qualunque azione che possa essergli intentata da terzi, o per mancato adempimento dei medesimi ed a rispondere direttamente di qualsiasi danno provocato a persone o cose nello svolgimento del Servizio, restando a suo completo ed esclusivo carico qualsiasi risarcimento.

L'Appaltatore è tenuto a stipulare idonee polizze di assicurazione contro incendi, furti, responsabilità civile anche per i mezzi e le attrezzature ed a depositarne copia presso l'Amministrazione Comunale.

Le predette polizze dovranno essere stipulate con una primaria Compagnia d'Assicurazioni compresa nell'elenco delle società in possesso dei requisiti previsti dalla legge 10.06.1982 N°348.

L'Appaltatore all'atto dell'assunzione del Servizio dovrà avere la disponibilità di idonea sede operativa entro una distanza di km. 20 (venti) dal territorio del Comune di Rionero in modo da permettere un contatto diretto e facilità di accesso da parte dell'utenza, per i problemi inerenti i servizi di cui al presente Capitolato.

ART. 11

OSSERVANZA DELLE LEGGI E DEI REGOLAMENTI

Oltre all'osservanza di tutte le norme specifiche del presente capitolato, l'impresa avrà l'obbligo di osservare e di far osservare dai propri dipendenti tutte le disposizioni contenute nelle leggi e nei regolamenti in vigore e in quelli che dovessero essere emanati durante il periodo di validità dell'affidamento.

ART. 12

PERSONALE IMPIEGATO CON RELATIVI REQUISITI MINIMALI

L'impresa aggiudicataria dovrà osservare le disposizioni del C.C.N.L. FISE – ASSOAMBIENTE, per il personale dipendente da imprese esercenti servizi di nettezza urbana, smaltimento rifiuto, espurgo pozzi neri e simili e depurazione delle acque, relative al passaggio di gestione per scadenza di contratto di appalto.

Prima dell'affidamento del servizio l'impresa aggiudicataria dovrà fornire l'elenco del personale diviso per qualifica e mansioni.

L'Appaltatore dovrà garantire il personale minimo per tutta la durata dell'appalto a tempo pieno, comprensivo del personale dei servizi operativi indiretti, i servizi di coordinamento e generali al fine di garantire un regolare svolgimento del servizio e nel rispetto della normativa vigente sui contratti collettivi di lavoro; ogni semestre dovrà essere fornita la lista del personale che ha operato sul territorio con orari e nominativi;

Al personale impiegato dovranno essere applicate tutte le vigenti disposizioni di legge, contrattuali e regolamentari, sia per quanto riguarda il trattamento giuridico ed economico, che il trattamento assistenziale assicurativo, previdenziale, di sicurezza del lavoro, di prevenzione infortuni e di igiene sul lavoro.

Tutto il personale deve tenere un contegno corretto nei confronti degli utenti e dei gestori delle attività pubbliche e private. Sarà compito dell'impresa aggiudicataria rendere edotto dei rischi specifici il proprio personale, elaborare un piano delle misure di sicurezza ed emanare disposizioni che dovranno essere adottate per garantire l'incolumità del proprio personale e di terzi. Tale piano dovrà essere consegnato al Comune entro 30 giorni dalla data di consegna dei servizi.

Tutto il personale dipendente dell'Appaltatore dovrà essere vestito in modo uniforme e decoroso, indossando gli abiti da lavoro conformi alle norme di sicurezza e al Codice Stradale. Per l'espletamento dei servizi di cui al presente appalto, fermo restando l'obbligo di assumere il personale addetto per i servizi oggetto dell'appalto, l'impresa appaltatrice dovrà comunque garantire a sua cura e spese il



corretto e continuo svolgimento del servizio assumendo e mantenendo in forza altro personale, ove necessario.

L'impresa appaltatrice avrà l'obbligo di osservare e far osservare ai propri dipendenti, oltre alle norme specificate nel presente capitolato d'appalto tutte le disposizioni di cui alle leggi e ai regolamenti in vigore, comprese le norme regolamentari o le ordinanze municipali specie quelle riguardanti l'igiene e comunque aventi rapporto con i servizi d'appalto.

Nei casi di infrazione l'impresa appaltatrice è, comunque, sempre responsabile dell'operato dei propri dipendenti.

L'Appaltatore deve designare una persona con funzioni di "Responsabile Unico" della commessa da segnalare obbligatoriamente all'Ente Appaltante. Il compito del Responsabile è quello di controllare e far osservare al personale impiegato le funzioni e gli incarichi stabiliti e verificare il rispetto dei Piani di Lavoro dei singoli servizi. Il Responsabile Unico dovrà essere sempre reperibile ed avere in dotazione un telefono cellulare.

Eventuali variazioni delle qualifiche del personale, attuate dall'Appaltatore nell'interesse del servizio, non daranno diritto al medesimo a rivalersi sul Comune di Rionero per l'eventuale maggiore onere che ne derivasse. L'Appaltatore dovrà sottoporre il personale alle vaccinazioni previste dalle leggi vigenti.

L'Appaltatore si obbliga ad adottare tutti gli accorgimenti e le cautele necessarie a garantire l'incolumità del personale sul posto di lavoro, nonché ad osservare le norme di carattere generale e le prescrizioni di carattere tecnico di cui alla normativa vigente in materia.

Lo stesso dovrà inoltre:

- documentare l'avvenuta denuncia agli enti previdenziali, assicurativi ed infortunistici prima dell'inizio del Servizio;

- trasmettere copie dei versamenti contributivi, previdenziali ed assicurativi, nonché quelli dovuti agli organismi paritetici previsti dalla contrattazione collettiva, con cadenza quadrimestrale.

Nell'ipotesi di associazione temporanea d'Imprese o di consorzio, l'obbligo di cui sopra compete all'impresa mandataria o designata quale capogruppo.

Il personale dovrà essere sottoposto a tutte le cure, profilassi, visite mediche preventive, prescritte dalle Autorità Sanitarie competenti per territorio, prima di essere avviato al servizio comandato.

L'Appaltatore dovrà altresì far pervenire al Comune e aggiornare in caso di variazioni, l'elenco nominativo del personale in servizio con le relative qualifiche e nell'interesse dei servizi, variare le qualifiche del personale senza che ciò costituisca diritto a richiedere al Comune l'eventuale maggiore onere che ne derivasse.

Il personale in servizio dovrà:

- essere fornito, a spese dell'Appaltatore, della divisa completa di targhetta di identificazione con foto, da indossarsi in stato di conveniente decoro unicamente durante l'orario di servizio;
- mantenere un contegno corretto e dovrà altresì uniformarsi alle disposizioni emanate dall'Autorità Comunale in materia di igiene e sanità;
- essere dotato, a spese dell'Appaltatore, di tutti i dispositivi di protezione individuale (DPI) connessi con i servizi svolti, nonché essere edotto e formato sugli specifici rischi che la propria attività comporta ai sensi del D.Lgs. 9 aprile 2008 N°81;
- avere a disposizione a cura e spese dell'Impresa idonei locali ad uso spogliatoio e servizi igienici adeguati.

ART. 13

TRASFERIMENTO DEL PERSONALE DALLA DITTA APPALTATRICE USCENTE A QUELLA SUBENTRANTE

L'Impresa che risulterà aggiudicataria, se la Ditta che cessa il servizio lo richiede, è tenuta a ricollocare gli operatori alle dipendenze della ditta appaltatrice uscente già impiegati nelle stesse attività oggetto



della presente gara, secondo le modalità e i limiti stabiliti dalle vigenti disposizioni contrattuali applicabili e dalle disposizioni normative in materia, ivi compresa la Direttiva CE 2001/23 “Mantenimento dei diritti dei lavoratori in caso di trasferimento di impresa”, ai fini della tutela della continuità dei rapporti di lavoro in essere.

Attualmente le unità impiegate sono N° 16, di cui N°8 addetti allo spezzamento, N°6 addetti alla raccolta e n. 2 per servizi accessori.

ART. 14 SICUREZZA SUL LAVORO

In materia di sicurezza e di salute dei lavoratori sul luogo di lavoro dovrà essere assicurata l'osservanza delle disposizioni di cui al D.Lgs. 9 aprile 2008 N°81.

L'Appaltatore dovrà assicurare la scelta dei macchinari e delle attrezzature di lavoro, nel rispetto dell'art. 2087 del Codice Civile (Tutela delle Condizioni di Lavoro), munite dei dispositivi di protezione rispondenti ai requisiti essenziali di sicurezza previsti nella legislazione vigente.

L'Appaltatore dovrà, altresì, prevedere alla regolare manutenzione degli ambienti, attrezzature, macchine e impianti, con particolare riguardo ai dispositivi di sicurezza.

L'Appaltatore dovrà consegnare al Comune di Rionero in Vulture e mettere a disposizione delle autorità competenti preposte alle verifiche ispettive, prima dell'inizio del Servizio, il piano delle misure per la sicurezza fisica dei lavoratori, di cui alla normativa vigente in materia.

ART. 15 MEZZI ED ATTREZZATURE IMPIEGATE PER IL SERVIZIO E RELATIVI REQUISITI OTTIMALI

Per l'adempimento di tutte le obbligazioni conseguenti all'esecuzione del presente Capitolato, l'Appaltatore dovrà disporre di tutto il materiale ed i mezzi necessari.

Tale attrezzatura dovrà essere a norma di legge, ed in possesso delle relative autorizzazioni ai sensi del D. Lgs. 05.02.1997 N°22 e successive modificazioni ed integrazioni.

L'Appaltatore si doterà, a propria cura e spese, di tutte le attrezzature e mezzi d'opera (quali compattatori, furgoni, cassonetti, lavacassonetti, contenitori, ecc.) necessari per l'organizzazione ottimale del Servizio. I mezzi d'opera dovranno essere efficienti in decoroso stato e in buone condizioni igieniche.

L'Appaltatore, al fine di assicurare l'efficienza del servizio, dovrà provvedere alla periodica revisione o sostituzione del materiale e mezzi utilizzati.

Tutti gli oneri relativi, connessi con l'esercizio dei mezzi ed attrezzature (manutenzione ordinaria e straordinaria, sostituzione, consumo, ecc.) saranno a carico dell'Appaltatore.

L'Appaltatore, entro 30 giorni dalla data di consegna del servizio, dovrà presentare al Comune le caratteristiche complete e i modelli delle singole attrezzature che intende adottare e dimostrare che i mezzi e le attrezzature abbiano una data di immatricolazione e/o prima immissione in servizio non superiore a 6 anni dalla data di avvio del presente servizio, o impegnarsi ad acquistarne di nuovi e a metterli in servizio entro sei mesi dall'avvio del servizio medesimo.

Le attrezzature dovranno essere tutte di nuova produzione o comunque revisionate ed in perfetto stato di efficienza e, in tutti i casi adeguati alle vigenti disposizioni interne e comunitarie.

L'Appaltatore deve assegnare un numero di identificazione a ciascun contenitore per ciascuna tipologia e munirli di strisce catarifrangenti sui quattro lati ed adesivo informativo.

ART. 16 CONDIZIONI DI SVOLGIMENTO DEL SERVIZIO



Tutte le operazioni descritte e disciplinate dal presente capitolato dovranno essere condotte comunque indipendentemente dalle condizioni della rete stradale, sia essa asfaltata o meno, oppure che la suddetta sia per qualsiasi motivo o durata, anche parzialmente, percorribile con difficoltà. Non costituirà motivo di ritardo nell'effettuazione dei servizi oggetto di Appalto, di richiesta di maggiori compensi o indennizzi il cambiamento di percorso dei veicoli per la raccolta dovuto a lavori sulla rete stradale o altro evento. Non costituiscono motivo di ritardo o mancata effettuazione dei servizi le avverse condizioni meteorologiche salvo i casi di forza maggiore o qualora sussistano i casi di forza o oggettive condizioni di pericolo per gli addetti ai servizi o gravi danni ai mezzi dell'Appaltatore". Condizioni della rete stradale e condizioni meteorologiche. Tutte le operazioni oggetto del presente appalto, dovranno essere condotte comunque indipendentemente dalle condizioni della rete stradale, sia essa asfaltata o meno, oppure che la suddetta sia, per qualsiasi motivo o durata, anche parzialmente, percorribile con difficoltà. La mancata raggiungibilità di alcune utenze con mezzi motorizzati anche di piccola dimensione dovrà essere dimostrata dall'Appaltatore. Non costituirà motivo di ritardo nell'effettuazione dei servizi oggetto dell'appalto o di richiesta di maggiori compensi od indennizzi il cambiamento di percorso dei veicoli dovuto a lavori sulla rete stradale o altro. Non costituiscono motivo di ritardo o mancata effettuazione dei servizi di cui al presente appalto, le avverse condizioni meteorologiche, salvo i casi di forza maggiore o qualora sussistano oggettive condizioni di pericolo per gli addetti ai servizi o gravi danni ai veicoli dell'Appaltatore.

ART. 17

TRASPORTO E SMALTIMENTO R.U. ED ASSIMILABILI

Il trasporto e il conferimento dei rifiuti urbani residuali indifferenziati e assimilabili presso discariche o piattaforme di trattamento è a totale carico dell'appaltatore. Il predetto trasporto dovrà essere tassativamente effettuato con l'utilizzo di mezzi dotati di apposite autorizzazioni, ivi compresa quella relativa al trasporto per conto terzi senza limite, ai sensi delle norme vigenti, copia delle quali dovranno essere depositate presso il Comune di Rionero in Vulture prima dell'inizio del servizio.

ART. 18

CONTROLLO E VIGILANZA

Il Comune di Rionero in Vulture provvederà alla vigilanza ed al controllo sulla gestione del servizio da parte dell'Appaltatore a mezzo di propri uffici e servizi, ciascuno per quanto di competenza. Nel rispetto del contratto di appalto è comunque facoltà del Comune, attraverso i propri uffici e servizi competenti, dare indicazioni operative sulle modalità di svolgimento del servizio o per esigenze particolari a cui l'Appaltatore è tenuto ad attenersi. L'Appaltatore si obbliga ad esibire, su richiesta degli organi dell'Amministrazione, tutti i documenti relativi alla gestione del servizio (registro di carico e scarico, bolle, ecc.) ed a consegnare gli originali dei cartellini delle pesature dei rifiuti effettuate presso il peso pubblico, sottoscritti dal trasportatore e con l'onere finanziario a carico dell'Appaltatore. E' fatto obbligo al personale dipendente dell'Appaltatore di segnalare ai competenti Uffici Comunali quelle circostanze e quei fatti che, rilevati nell'espletamento del loro compito, possono impedire il regolare adempimento del servizio. Viene inoltre applicato l'obbligo di denunciare immediatamente alla Polizia Municipale qualsiasi irregolarità (getto abusivo di materiale, conferimento al servizio di raccolta al di fuori degli orari consentiti, ecc.), coadiuvando l'opera della Polizia Municipale stessa e offrendo tutte le indicazioni possibili per l'individuazione del contravventore. E' fatto altresì obbligo di denunciare allo stesso ufficio Ambiente del Comune e/o all'ufficio di Polizia Municipale competente per territorio, qualsiasi irregolarità offrendo tutte le indicazioni possibili per l'individuazione dei contravventori.

ART. 19

ESECUZIONE D'UFFICIO



In caso di inadempimento agli obblighi contrattuali concernenti l'esecuzione dei servizi ed ove l'impresa, regolarmente diffidata, non ottemperi alla preventiva diffida, il Comune di Rionero in Vulture avrà facoltà, trascorso il termine previsto dalla diffida, di ordinare e di far eseguire d'ufficio, a spese dell'impresa affidataria, i lavori necessari per il regolare andamento del servizio.

ART. 20 PENALITÀ

Per l'inosservanza delle prescrizioni contenute nel presente capitolato che non costituiscano causa di decadenza, previa contestazione scritta da parte del Responsabile del competente servizio, sentite le motivazioni dell'Appaltatore, potranno essere applicate le seguenti penalità:

Per i casi di inadempienza sono previste ammende negli importi di seguito indicati:

RIF.	INADEMPIENZA	IMPORTO IN EURO
P1	Mancata effettuazione di tutti i servizi	500 €per giorno di ritardo
P2	Mancato rispetto della disponibilità degli automezzi e delle attrezzature, nei tempi e modi definiti dal capitolato	Fino ad un massimo di 500 € per inadempienza o 50 € per giorno di ritardo per attrezzatura o automezzo
P3	Mancato rispetto della programmazione di esecuzione dei servizi (modalità organizzative e tempi di esecuzione)	100 €per singola contestazione
P4	Inadempienze nell'esecuzione delle attività cui all'art. 4	50 € per giorno di ritardo e/o per ciascuna inadempienza
P5	Mancata effettuazione dell'intero servizio di raccolta Rifiuti Urbani Indifferenziati	200 €per giorno di ritardo
P6	Omessa raccolta rifiuti e pulizia dai mercati settimanali	200 €per giorno di ritardo
P7	Omessa raccolta dei rifiuti ingombranti dal territorio	100 €per giorno di ritardo
P8	Omessa effettuazione dei servizi straordinari richiesti	100 €per giorno di ritardo
P9	Mancato svuotamento di ciascun cestino portarifiuti	10 €cestino per giorno di ritardo
P10	Mancato svuotamento di ciascun cassonetto, campana o contenitore	20 €cadauno
P11	mancato lavaggio e disinfezione di ciascun cassonetto o campana	10 €cadauno
P12	Incompleta effettuazione degli altri servizi	50 €per singola contestazione
P13	Mancato spazzamento stradale, al metro quadrato	0,25 €/mq
P14	Inadeguato stato di conservazione degli automezzi	200 €per singola contestazione
P15	Inadeguato stato di manutenzione dei contenitori stradali e mancata sostituzione di quelli danneggiati	50 €cadauno per giorno di ritardo
P16	Mancata attivazione del Call Center (Ufficio Utenti)	50 €per ogni giorno di ritardo



P17	Mancato o incompleto allestimento dell'Isola ecologica del Centro Servizi secondo le modalità previste nel capitolato di Appalto	50 €per ogni giorno di ritardo.
P18	Mancato funzionamento dell'Isola ecologica e del Centro Servizi secondo le modalità previste nel capitolato di Appalto	30 € per ogni giorno di mancato servizio
P19	Mancata consegna di documentazione amministrativa – contabile (esempio report richiesti, formulari, MUD)	20 €per giorno di ritardo
P20	Altre inadempienze contrattuali non rientranti tra le precedenti	20 €per singola inadempienza

N.B. All'Appaltatore possono essere contestate contemporaneamente più infrazioni.

La violazione degli obblighi contrattuali, rilevata con le modalità già indicate, sarà contestata alla ditta interessata per iscritto, anche a mezzo fax, con l'indicazione della penalità applicabile e con l'invito a far pervenire, entro 7 giorni dalla ricezione, eventuali giustificazioni a discarico. La giustificazione, presentata entro il termine indicato, potrà essere accolta con la revoca della contestazione, oppure respinta con la comminazione della penale, ad insindacabile giudizio del Comune di Rionero in Vulture. In caso di mancata presentazione della giustificazione entro il termine indicato, sarà applicata dal Comune di Rionero in Vulture la penale a carico della ditta senza ulteriori comunicazioni.

Alla ditta sarà comunicato mensilmente un riepilogo delle penali irrogate ed il relativo importo verrà trattenuto al primo pagamento utile successivo.

Il contratto potrà essere risolto allorquando l'inosservanza delle prescrizioni contrattuali da parte della ditta sarà considerata dal Comune di Rionero in Vulture inadempienza grave.

Per le deficienze o abusi negli obblighi contrattuali da parte dell'Appaltatore, il Comune di Rionero in Vulture avrà la facoltà di ordinare e fare eseguire d'ufficio, in danno dell'Appaltatore, gli interventi necessari per il regolare andamento del servizio, qualora lo stesso, appositamente diffidato, non ottemperi nel termine assegnatogli dalle disposizioni del Comune.

Le deficienze e gli abusi di cui sopra, saranno contestati all'Appaltatore che sarà sentito in contraddittorio con gli organi del Comune di Rionero in Vulture che hanno effettuato i rilievi del caso. Il congruo termine da assegnare all'Appaltatore, a norma del primo comma del presente articolo, verrà stabilito dal Concedente, tenuto conto della natura e della mole degli interventi da eseguire.

ART. 21

CORRISPETTIVO DELL'APPALTO – MODALITÀ DI PAGAMENTO

Il corrispettivo annuo netto per i servizi disciplinati dal presente Capitolato sarà fissato applicando all'importo a base d'asta il ribasso percentuale.

Detto importo contrattuale, eventualmente aggiornato ai sensi del successivo art. 23 e salvo contestazioni del servizio svolto, sarà corrisposto all'impresa in rate mensili posticipate, previa dimostrazione degli avvenuti adempimenti amministrativi presso la discarica o l'impianto di conferimento individuato. Il pagamento verrà effettuato entro 30 giorni dalla presentazione della fattura.

Nel caso che durante il periodo di validità del contratto, compreso quello relativo alle eventuali proroghe dello stesso, si verifichi alla fine dell'anno solare un aumento o diminuzione della popolazione residente superiore al 5% di quella indicata all'art. 3, il canone sarà rivisto proporzionalmente.

Con l'accettazione dell'appalto l'Appaltatore si impegna a svolgere tutte le prestazioni previste nel presente capitolato, ritenendosi pienamente compensato dal canone annuo pattuito, per tutte le spese



relative al personale, alle attrezzature, ai materiali di consumo, agli oneri di supervisione, coordinamento e controllo e a quanto altro necessario all'esecuzione delle prestazioni pattuite.

Alla fine di ogni anno di servizio verrà infine verificata la percentuale di raccolta differenziata raggiunta. Qualora detto quantitativo risultasse inferiore alla percentuale prevista dall'art. 8 verrà applicata una penale pari all'importo risultante dalla seguente formula:

Ton mancanti per il raggiungimento dei limiti contrattuali x €70,. da sommare al costo delle eventuali penali di Legge che il Comune di Rionero in Vulture dovesse sostenere.

Tale penale verrà decurtata dal pagamento per ciascun anno di servizio.

ART. 22

CAUZIONE DEFINITIVA

A garanzia di tutti gli obblighi derivanti dal presente capitolato l'impresa appaltatrice dovrà provvedere al versamento della garanzia che viene richiesta nella misura del 10% dell'importo netto quinquennale dell'appalto, presentando fideiussione rilasciata da impresa di assicurazione regolarmente autorizzata all'esercizio del ramo cauzioni (DPR 13.02.1959 N°449 e s.m.i. e legge 10.06.1982 N°348) o fideiussione bancaria emessa da un primario istituto di credito.

La garanzia fidejussoria non potrà essere svincolata se non ad avvenuto e definito regolamento di tutte le pendenze tra il Comune di Rionero e l'impresa appaltatrice, sempre che al Comune di Rionero non competeva il diritto di incameramento della cauzione o parte della stessa.

La fideiussione dovrà essere valida fino a tre mesi successivi alla scadenza dell'appalto e dovrà espressamente contenere la clausola di rinuncia al beneficio della preventiva escussione del debitore principale e che le somme garantite sono esigibili a semplice e non documentata richiesta da parte del Comune di Rionero in Vulture senza che vengano opposte eccezioni di qualsiasi natura e genere e con specifica esclusione del beneficio di decadenza di cui all'art. 1975 del C.C.

ART. 23

AGGIORNAMENTO DEL CORRISPETTIVO DEL SERVIZIO

In ottemperanza al disposto dell'art. 115 del D.Lgs N°163/2006 e ss.mm.ii. il corrispettivo del servizio, quale risultante dell'aggiudicazione definitiva, o adeguato in relazione a quanto previsto dall'art. 21, verrà sottoposto a revisione al termine di ogni anno solare di servizio successivo al primo ed escluso il primo anno o porzione dello stesso. A tale fine verrà calcolato il valore medio dell'indice I.S.T.A.T. nazionale relativo all'andamento del costo della vita per famiglie di operai ed impiegati per l'anno in esame, determinando la percentuale di revisione con la seguente formula:

$$R = 75 \times \frac{(Im - II)}{II}$$

Dove è:

II= Indice ISTAT nazionale al momento della aggiudicazione del servizio;

Im= Valore medio dell'indice per l'anno preso in esame;

R= Maggiorazione percentuale da applicare sull'importo contrattuale originario o adeguato ai sensi dell'art. 21.

La revisione così calcolata sarà liquidata all'Appaltatore in unica soluzione con le modalità di cui all'art. 21.

ART. 24

MODIFICHE ED INTEGRAZIONI DEL SERVIZIO

In caso di prestazioni nuove e diverse rispetto alla situazione iniziale che si rendessero necessarie in dipendenza dell'aumento del numero degli utenti, o delle percorrenze, o delle aggiunte di nuovi servizi, il Comune di Rionero in Vulture riconoscerà all'Appaltatore un proporzionale aumento del canone di



appalto, da concordare tra le parti. In caso di prestazioni nuove che comportino aumento o diminuzione dei servizi di competenza comunale, il Comune di Rionero in Vulture ha facoltà di risolvere, senza alcuna penale, il contratto di appalto ove gli aumenti relativi ai diversi servizi superino il 20% dell'importo originario. Tale risoluzione opererà automaticamente previo preavviso alla ditta concessionaria da notificarsi a mezzo raccomandata A.R. almeno sei mesi prima.

ART. 25

SPESE INERENTI ALL'APPALTO E CONTRATTO

Tutte le spese inerenti al presente appalto e conseguenti, nessuna esclusa ed eccettuata, nonché tutti i contributi, spese e quant'altro inerente o pertinente al contratto, le imposte e sovrimeposte e le altre tasse relative, sono a totale carico dell'Appaltatore senza diritto di rivalsa. In particolare sono inoltre a carico dell'Appaltatore tutti gli oneri ed obblighi di seguito precisati, che si intendono già compensati con canoni e tariffe corrispondenti alle prestazioni dei servizi oggetto dell'appalto:

- tutte le spese di contratto, come spese di registrazione del contratto, diritti e spese contrattuali, diritti di segreteria;
- le spese per l'adozione di tutti i provvedimenti e le cautele necessarie per garantire l'incolumità del personale addetto al servizio ed a terzi, nonché per evitare danni a beni pubblici o privati;
- ogni responsabilità ricadrà, pertanto, sull'Appaltatore con pieno sollievo dell'Amministrazione Comunale;
- la consulenza, l'assistenza in materia legislativa e per la riorganizzazione e l'adeguamento dei servizi alle disposizioni emanate dagli organi competenti: nazionali, regionali, provinciali;
- la compilazione, a fini statistici e di valutazione del servizio, di apposite schede annuali in cui dovranno essere indicati i quantitativi dei rifiuti smaltiti o recuperati suddivisi per tipologie, compresa la compilazione annuale del MUD e della scheda per la Provincia;
- tutte le eventuali e ulteriori informazioni che l'Amministrazione Comunale ritenesse utile acquisire in ordine alla gestione dei servizi, così come la disponibilità e collaborazione dell'Appaltatore ad assistere il Comune nell'eventuale operazione di trasformazione della tassa rifiuti in tariffa fornendo la propria consulenza, nonché eventualmente anche proponendo il servizio di fatturazione e riscossione con modalità tecnico-economiche da definirsi al momento.

ART. 26

DISCIPLINA PER L'ESECUZIONE DEI LAVORI

Il lavoro dovrà essere effettuato dall'Appaltatore unicamente con proprio personale e con propri macchinari e attrezzi idonei allo scopo. E' fatto pertanto divieto all'Appaltatore di subappaltare direttamente od indirettamente, sia pure parzialmente, i servizi oggetto del presente Capitolato sotto pena della risoluzione del contratto e dell'addebito all'Appaltatore decaduto degli eventuali danni e maggiori spese.

Dal predetto divieto di subappalto sono esclusi unicamente il trattamento o smaltimento finale dei rifiuti. Il subappalto sarà ammesso solo previa autorizzazione nei modi di legge e semprechè il subappaltatore possieda i requisiti prescritti dalle vigenti disposizioni.



PARTE SECONDA

PRESCRIZIONI PER LA GESTIONE DEI SERVIZI

ART. 27

AUTORIZZAZIONI

All'atto dell'avvio del Servizio, l'Appaltatore dovrà produrre copia di iscrizione all' Albo Nazionale delle Imprese Esercenti il servizio di smaltimento rifiuti nelle varie fasi, in base al decreto del Ministero dell'Ambiente N°324 del 21.06.1991 e successive modifiche ed integrazioni, nonché tutte le autorizzazioni, per la gestione dei rifiuti, di cui al Decreto Legislativo 5 Febbraio 1997 N°22 e le prescritte autorizzazioni relative a tutti gli automezzi da impiegare per il trasporto dei rifiuti ivi comprese quelle per il trasporto per conto terzi illimitato.

Parimenti in corso di gestione del Servizio, dovranno essere puntualmente prodotti i rinnovi o le variazioni di dette autorizzazioni.

Il mancato rispetto delle norme di cui sopra potrà comportare la recessione unilaterale del contratto da parte del Comune.

È a carico dell'Appaltatore l'acquisizione di tutte le autorizzazioni per l'esercizio della piattaforma ecologica presso l'autoparco comunale.

ART. 28

REPERIBILITÀ E PRONTO INTERVENTO

L'Appaltatore dovrà istituire un servizio di pronto intervento garantendo la presenza di personale in grado di attivare il predetto servizio per tutto l'arco delle 24 ore giornaliere.

Con tale organizzazione dovrà essere assicurata la possibilità di interventi con personale, mezzi ed attrezzature per quanto richiesto dalle circostanze, nel tempo massimo di un'ora; quanto sopra esclusivamente per l'espletamento di servizi eccezionali connessi all'eliminazione di pericoli per la pubblica igiene e comunque per altre eventualità che, a giudizio insindacabile dell'Amministrazione, richiedano un pronto intervento.

ART. 29

ORARIO DEL SERVIZIO

L'Appaltatore si impegna a rispettare tassativamente l'orario di servizio indicato all'art. 5.

Il Comune di Rionero in Vulture si riserva la facoltà di apportare modifiche agli orari, che dovranno essere preventivamente concordati con l'Appaltatore, nell'ambito del normale orario previsto dal C.C.N.L. vigente per la categoria.

ART. 30

SERVIZI OCCASIONALI

Il Comune di Rionero in Vulture potrà richiedere all'Appaltatore, in casi eccezionali ed in caso di ricorrenze speciali, mercati straordinari, manifestazioni, fiere ecc. la disponibilità del materiale e del personale che si rendessero necessari per l'espletamento di servizi contemplati nel presente Capitolato.

Gli oneri relativi si intendono compensati nel corrispettivo forfettario dell'appalto.

Negli obblighi dell'Appaltatore rientrano anche il ritiro e la rimozione immediata dei cumuli di rifiuti abbandonati sul suolo pubblico compresi i rottami di autoveicoli incidentati.

Il Comune di Rionero in Vulture ha la possibilità di richiedere all'Appaltatore, con preavviso Via Fax, l'effettuazione di interventi a tariffa oraria per servizi occasionali che richiedano l'uso di particolari attrezzature quali i seguenti:

- a) interventi straordinari di spazzamento meccanizzato;



- b) lavaggio monumenti;
- c) pulizia elementi di arredo urbano.

L'Appaltatore per ogni intervento dovrà ricevere specifica richiesta scritta da parte dell'Amministrazione Comunale. Tutti i servizi sopra indicati verranno realizzati sulla base di specifiche tariffe orarie o forfetarie omnicomprendenti che saranno contrattate con l'Appaltatore.

Qualora entro il termine fissato nella richiesta il servizio non fosse stato effettuato, il Comune di Rionero in Vulture è libero di far intervenire mezzi diversi e/o altre Ditte accollando ogni spesa connessa all'Appaltatore.

Nel caso di manifestazioni temporanee che si tengano nel territorio comunale quali fiere, sagre, ecc. l'Appaltatore dovrà dotare tali aree con un numero supplementare di cassonetti per tutta la durata dell'evento. Al termine delle manifestazioni, e comunque ogni giorno, dovrà essere garantito il ritiro dei rifiuti e lo spazzamento delle aree stesse. Gli oneri relativi si intendono compensati dal corrispettivo forfetario dell'appalto.

ART. 31

CAMPAGNA DI INFORMAZIONE E DI EDUCAZIONE AMBIENTALE

Dovrà essere predisposto, a totale cura dell'Appaltatore, un adesivo da apporre sui contenitori e bidoni recante le indicazioni sui rifiuti da conferire ed alcune norme basilari per un corretto conferimento dei rifiuti da parte dell'utenza, anche con l'ausilio di pittogrammi. Tali adesivi dovranno essere preventivamente sottoposti all'approvazione del settore tecnico.

A supporto e per una migliore efficacia dei servizi, si ritiene indispensabile una campagna di informazione e sensibilizzazione degli utenti in modo da portare a conoscenza i medesimi sulle linee di accesso ai servizi ed in modo particolare:

Orari e frequenze, ubicazione dei contenitori per R.S.U. e raccolte differenziate, modalità di conferimento dei rifiuti, esistenza di nuovi servizi e le modalità di fruizione.

Le spese relative a tale campagna di informazione e sensibilizzazione saranno a carico dell'appaltatore.

Iniziative di raccolta differenziata possono inoltre essere avviate, anche al di fuori delle modalità previste nel servizio oggetto di appalto, da Associazioni di volontariato, culturali o ambientaliste, previa comunicazione e autorizzazione da parte del Comune. Tali iniziative saranno autorizzate purchè le suddette Associazioni precisino, in sede di richiesta, la destinazione del materiale raccolto e l'utilizzo dei fondi eventualmente ricavati.

ART. 32

CLASSIFICAZIONE DEI RIFIUTI URBANI

L'Appaltatore provvederà ad effettuare i necessari controlli ed emanare le opportune disposizioni al personale dipendente al fine di evitare l'afflusso agli impianti di smaltimento o di trattamento di rifiuti diversi da quelli solidi urbani e assimilabili agli urbani ed in particolare di quelli tossici e nocivi.



PARTE TERZA

NORME FINALI

ART. 33

TUTELA DELLA PRIVACY

Ai sensi della Legge N°675/96 si informa che i dati forniti dalle imprese verranno trattati dal Comune di Rionero in Vulture per le finalità connesse alla gara e per l'eventuale successiva stipula e gestione dei contratti. Le imprese e gli interessati hanno facoltà di esercitare i diritti previsti dall'art. 13 della legge stessa.

Il trattamento di tutti i dati personali forniti dai soggetti concorrenti avverrà nel rispetto del D.L.gs. N°196/2003. La finalità e la modalità del trattamento cui sono destinati i dati forniti, riguardano esclusivamente l'espletamento del concorso di cui al presente bando. Il conferimento dei dati personali richiesti con il presente bando in base alla vigente normativa ha – per i soggetti che intendono partecipare al concorso – natura obbligatoria, a pena della esclusione dal concorso medesimo. I dati raccolti possono essere comunicati:

- Al personale dipendente del Comune addetto al procedimento, per ragioni di servizio e di ufficio;
- Alla Commissione di gara;
- A tutti i soggetti che vi abbiano interesse ai sensi della Legge N°241/1990 e ss.mm.ii.

I diritti spettanti all'interessato sono quelli di cui al D.L.gs N°196/2003 e s.m.i. al quale si rinvia.

Il soggetto concorrente, partecipando alla gara in oggetto, dichiara di essere a conoscenza e di accettare le modalità di trattamento, raccolta e comunicazione specificate in precedenza.

ART. 34

GESTIONE PROVVISORIA

L'Appaltatore dietro comunicazione scritta del Comune di Rionero in Vulture, è obbligata ad assicurare il servizio oltre il termine di scadenza del contratto per un periodo comunque non superiore a mesi 6 (sei), alle stesse condizioni contrattuali dell'appalto scaduto.

ART. 35

CLAUSOLA RISOLUTIVA E DECADENZA

Senza pregiudizio di ogni maggior ragione, diritto o azione che possa competere al Comune di Rionero in Vulture a titolo di risarcimento danni, lo stesso si riserva la facoltà di avvalersi nei confronti dell'Appaltatore della clausola risolutiva espressa di cui all'art. 1456 del Codice Civile previa diffida, quando l'Appaltatore non adempia agli obblighi previsti a suo carico nel capitolato o negli eventuali atti integrativi, così da recare grave nocumento all'andamento del Servizio oggetto del presente Capitolato.

Tale facoltà potrà essere esercitata anche per una sola delle seguenti clausole:

- a) Quando si verifichino, per colpa dell'Appaltatore, gravi irregolarità o negligenze tali da pregiudicare la gestione del Servizio oggetto di appalto;
- b) Quando la gestione venga, anche parzialmente, ceduta ad altri, senza preventiva autorizzazione;
- c) Per inosservanza delle norme di legge o di regolamento, in particolare per quanto concerne le autorizzazioni previste per la raccolta e il trasporto del R.U. ed assimilabili;
- d) Per fallimento dell'Appaltatore o suoi aventi causa ovvero quando nella struttura imprenditoriale dello stesso si verifichino fatti che comportino una notevole diminuzione della capacità tecnico-finanziaria e/o patrimoniale;
- e) Per sospensione, totale o parziale anche temporanea, delle operazioni concesse con la raccolta dei rifiuti senza giustificato motivo;
- f) Per l'utilizzazione parziale o anche temporanea, delle eventuali strutture comunali in locazione all'Appaltatore per usi e finalità diverse da quelle di cui al presente Capitolato.
- g) Per violazione delle norme di cui alla "legislazione antimafia".



Alla dichiarata volontà di valersi della clausola risolutiva espressa da parte del Comune di Rionero in Vulture conseguirà la pronuncia di decadenza del contratto. Nelle ipotesi sopra indicate il Comune di Rionero in Vulture non corrisponderà all'Appaltatore alcun tipo di indennizzo per la riduzione del periodo contrattuale e l'eventuale mancato completo ammortamento delle attrezzature acquisite per l'espletamento del Servizio.

L'Appaltatore decaduto sarà tenuto a proseguire la gestione fino a che il Comune di Rionero in Vulture non avrà organizzato, in proprio o con altra impresa, il subentro alla precedente gestione e, comunque, per un periodo non superiore a mesi dodici.

Il Comune di Rionero in Vulture potrà revocare l'affidamento oggetto del presente Capitolato in qualunque momento, qualora lo richiedano gravi ed inderogabili esigenze di pubblico interesse.

La revoca avrà effetto decorso il termine di preavviso di 120 (centoventi) giorni dalla comunicazione del provvedimento, avrà effetto immediato laddove la natura stessa dei motivi che hanno determinato la revoca non sia compatibile con il termine suddetto.

ART. 36

RECESSO ANTICIPATO DEL CONTRATTO

L'Amministrazione Comunale ha facoltà di recedere anticipatamente dal contratto, nella sua globalità, al verificarsi di una delle seguenti condizioni:

- a) cessazione degli effetti delle iscrizioni richieste all'Albo nazionale delle imprese che effettuano la gestione dei rifiuti, indicate all'art. 3 del presente Capitolato Speciale;
- b) quando la gestione venga, anche parzialmente, ceduta ad altri, senza preventiva autorizzazione;
- c) il ripetersi di violazioni alla normativa in materia di sicurezza ed il mancato rispetto del piano della sicurezza che l'Appaltatore deve predisporre ai sensi del D.Lgs N°81/2008;
- d) per sospensione totale o parziale anche temporanea delle operazioni concesse con la raccolta dei rifiuti senza giustificato motivo;
- e) quando il rappresentante legale dell'Impresa venga condannato per atti attinenti l'attività dell'Impresa stessa;
- f) ogni altra inadempienza qui non contemplata ai termini dell'art. 1453 del Codice Civile;
- g) quando in presenza di eventuale associazione temporanea d'impresa, talune delle condizioni sopra descritte coinvolge anche una sola delle imprese associate.

Il recesso anticipato del contratto prescinde dalla facoltà dell'Amministrazione comunale di rivalersi, per ogni ed eventuale danno subito, nei confronti dell'Appaltatore.

Infine si ribadisce che il Comune di Rionero in Vulture si riserva la facoltà di recedere anticipatamente dal contratto, e senza che l'Appaltatore possa pretendere e richiedere compensi a qualsiasi titolo e rimborsi per mancati guadagni o danni, nel momento in cui l'ATO rifiuti competente di zona individui, ai sensi del Capo III della parte IV del D.Lgs. N°152/2006 – Codice dell'Ambiente, il GESTORE UNICO per il subentro nella gestione integrata del servizio.

Resta salva la facoltà dell'ATO nel subentrare al Comune per la prosecuzione del contratto.

ART. 37

DISPOSIZIONI FINALI

L'Appaltatore è da considerarsi all'atto dell'assunzione dei servizi a perfetta conoscenza del territorio su cui dovranno espletarsi i servizi oggetto del presente Capitolato.

Il Comune di Rionero notificherà all'Appaltatore tutte le deliberazioni, ordinanze ed altri provvedimenti che comportino variazioni di tale situazione iniziale. Per quanto non previsto nel presente Capitolato, si intendono richiamate e applicabili le disposizioni di legge che regolano la materia.

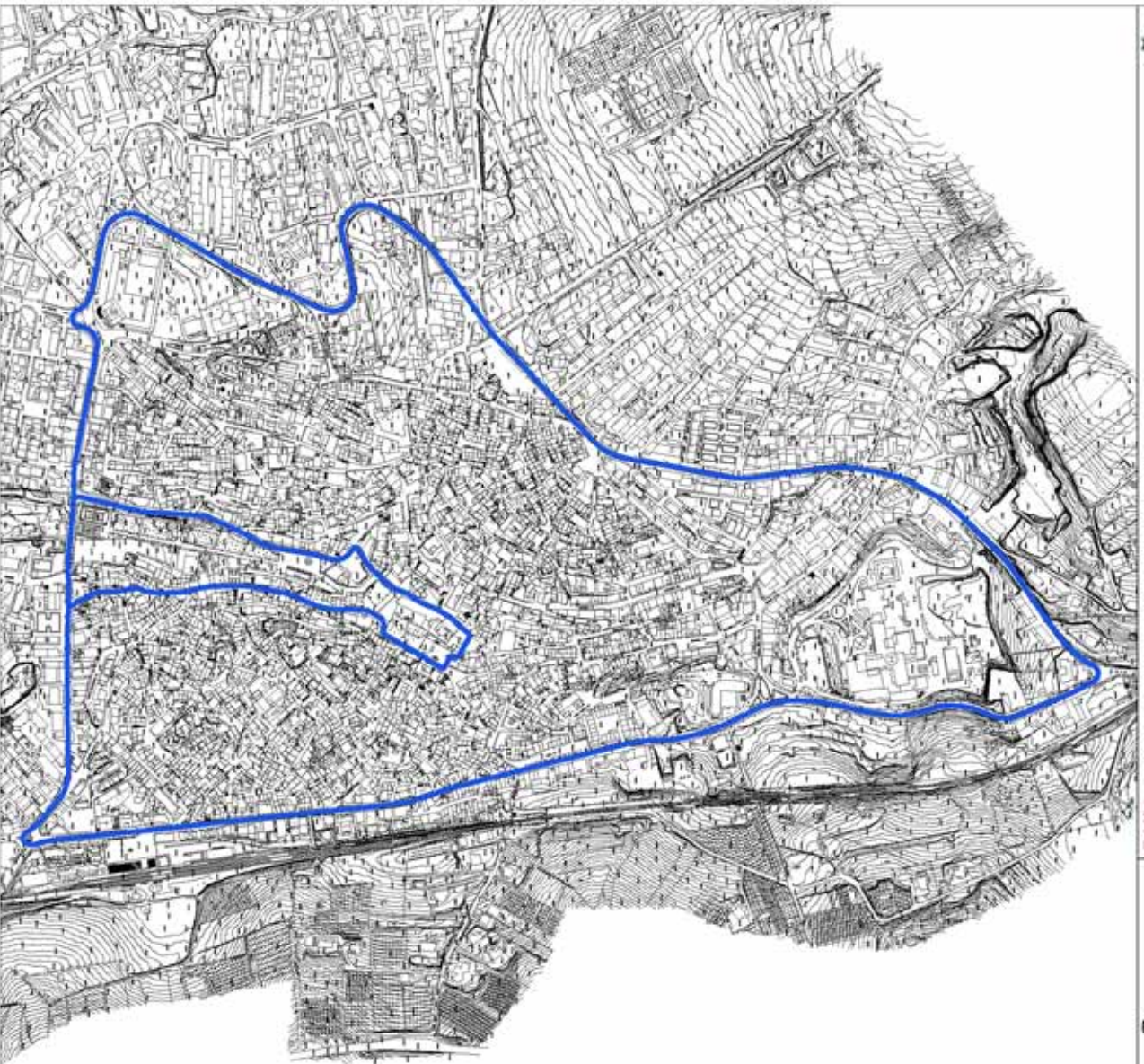


Città di Rionero in Vulture

(Prov. di Potenza)
SERVIZIO LAVORI PUBBLICI - UFFICIO AMBIENTE



SERVIZIO DI RACCOLTA, TRASPORTO E SMALTIMENTO DEI RIFIUTI URBANI E
ASSIMILATI, SPAZZAMENTO DELLE STRADE E SERVIZI ACCESSORI
- **Allegato A - Servizi di spazzamento 6 giorni su 7**



Strade con servizio di spazzamento sei giorni su sette

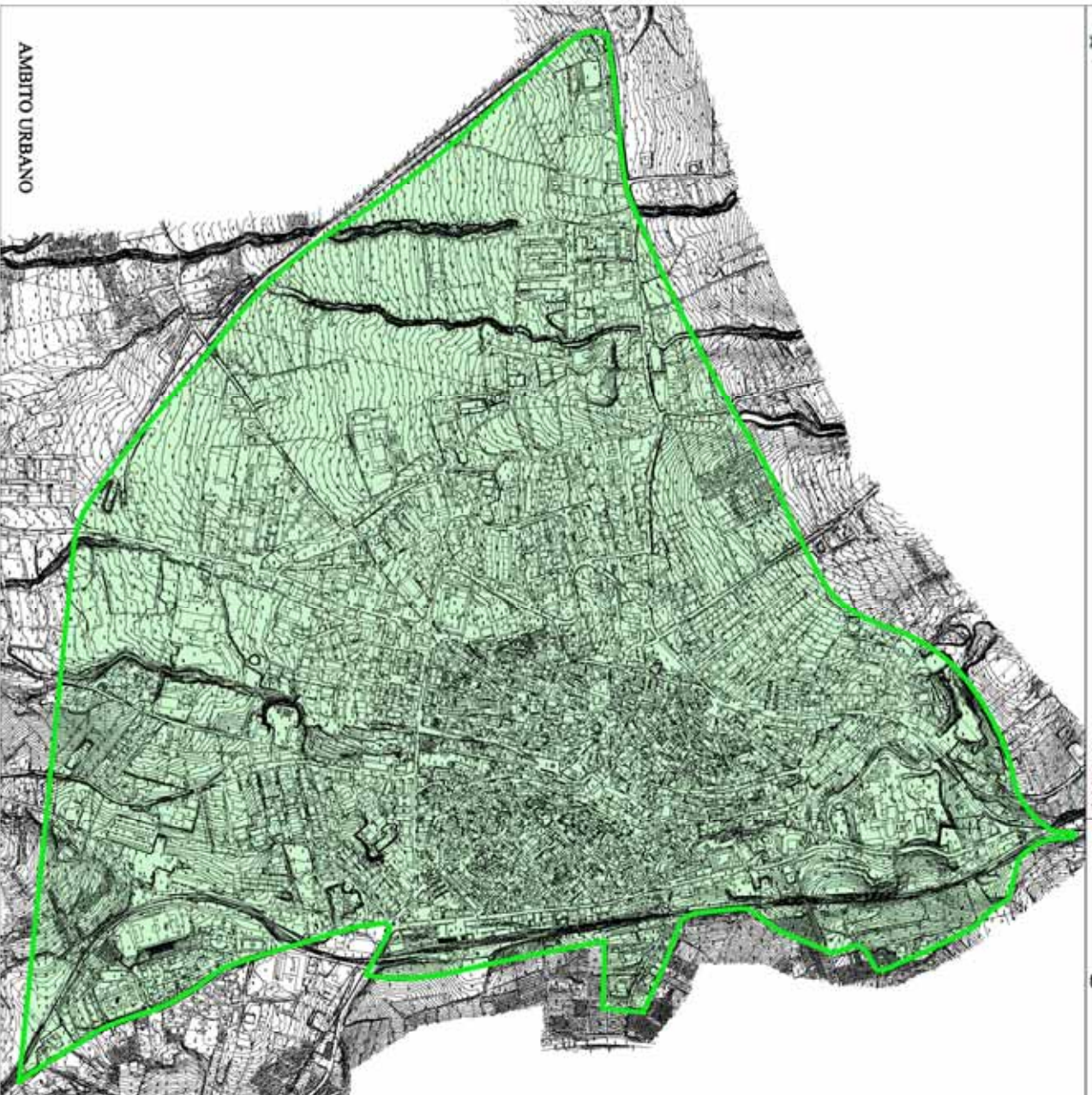


Città di Rionero in Vulture

(Provincia di Potenza)
SERVIZIO LAVORI PUBBLICI - UFFICIO AMBIENTE



SERVIZIO DI RACCOLTA, TRASPORTO E SMALTIMENTO DEI RIFIUTI URBANI E
ASSIMILATI, SPAZZAMENTO DELLE STRADE E SERVIZI ACCESSORI
- Allegato B - Servizi di spazzamento 2 giorni su 7



AMBITO URBANO



Monticchio Bagno



Monticchio Sgarroni



Centro abitato con servizio di spazzamento due giorni su sette -



Città di Rionero in Vulture

SERVIZIO LAVORI PUBBLICI - UFFICIO AMBIENTE



SERVIZIO DI RACCOLTA, TRASPORTO E SMALTIMENTO DEI RIFIUTI URBANI E ASSIMILATI, SPAZZAMENTO DELLE STRADE E SERVIZI ACCESSORI
- Allegato C - Zone industriali e artigianali



 Zone produttive



Città di Rionero in Vulture

SERVIZIO LAVORI PUBBLICI - UFFICIO AMBIENTE



SERVIZIO DI RACCOLTA, TRASPORTO E SMALTIMENTO DEI RIFIUTI URBANI E ASSIMILATI, SPAZZAMENTO DELLE STRADE E SERVIZI ACCESSORI
- Allegato D - Raccolta porta a porta

